

La Costa de Alaska es Territorio de Tsunamis

• La Seguridad es la Prioridad #1

Sin importar si la costa de Alaska es su hogar, su lugar de trabajo, o un destino de viaje, es importante saber cómo mantenerse a salvo en caso de un tsunami.

• Tenga en cuenta



- ✓ ¿Puede ver los letreros de las rutas de evacuación en caso de un tsunami? Podría verse similar a esto.
- ✓ ¿Sabe cuáles son las instrucciones proporcionadas por las autoridades locales? Averíguelas.

• Ubicación, Ubicación, Ubicación

La acción a tomar que le de mayor protección será determinada por su ubicación y el (los) tipo(s) de evento(s) que pueden desencadenar un tsunami en ese lugar.

Comunidades con Fiordos

Hay más posibilidades de un tsunami local en las comunidades con fiordos (tales como Seward, Whittier, Valdez, Homer, y otras.) Allí, los deslizamientos causados por un terremoto pueden alterar las aguas de la costa y causar un tsunami.

En las comunidades de Alaska con fiordos ...

¡EL SENTIR UN TERREMOTO* ES UN AVISO DE UN TSUNAMI!



¡Vaya de inmediato a terrenos altos o aléjese lo más posible de la costa!



Permanezca allí hasta que los funcionarios locales indiquen que no hay peligro de regresar.

Las olas de un tsunami local pueden ser muy grandes y llegar en cuestión de minutos.

*Para mayor información sobre terremotos, visite earthquake.alaska.edu
Es posible que el contenido multilingüe del sitio web no esté disponible.

earthscope.org/shakealert
09/2013

Entender los Tsunamis

Un tsunami es una **serie** de olas de mar causadas por:

- Deslizamientos bajo el agua o a nivel de la tierra
- Terremotos de gran magnitud que ocurren cerca o debajo del mar
- Erupciones volcánicas.

Las olas de un tsunami parecen una marea que sube rápidamente que se extiende más allá de la costa y tienen olas recurrentes que persisten por muchas horas. Las primeras olas tal vez no sean las más grandes.

Muchas veces **los tsunamis distantes** son generados por el levantamiento del fondo marino durante terremotos de alta magnitud. Estos tsunamis pueden, potencialmente, cruzar todo el Océano Pacífico, impactando a comunidades lejanas al epicentro del terremoto, incluyendo aquellas en Alaska.

Los tsunamis locales ocurren cuando los deslizamientos alteran el agua cerca de la línea costera. Las olas de un tsunami local pueden ser muy grandes y pueden llegar a las comunidades de la costa en cuestión de minutos.

Los fiordos de Alaska pueden experimentar tanto los tsunamis distantes como también los tsunamis locales (causados por deslizamientos).

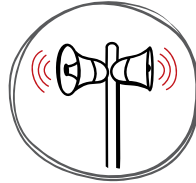
Los Tsunamis en las Comunidades con Fiordos

Los fiordos son entradas de agua profunda con valles de laderas altas que fueron creados por glaciares. Los ríos siguen llevando mucho sedimento glacial a los fiordos, dejando depósitos inestables tanto arriba como abajo del agua. Esto crea el potencial para deslizamientos que causan los tsunamis locales en las comunidades con fiordos.

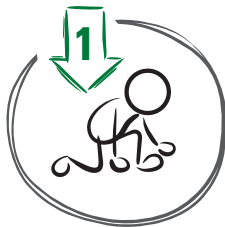
Las Comunidades Costeras Expuestas al Océano Pacífico

Kodiak, Yakutat, Sand Point, Kenai, y otras comunidades costeras expuestas al Océano Pacífico están potencialmente expuestas a un tsunami distante. Las olas pueden tomar entre decenas de minutos a horas en llegar, dependiendo de la distancia a la fuente. Las autoridades estatales y locales emitirán avisos/advertencias de tsunamis.

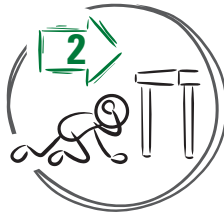
En las comunidades de la costa de Alaska expuestas al Océano Pacífico ...



Si SIENTE UN TEMBLOR o RECIBE UNA ALERTA ...



¡AGÁCHESE!



¡CÚBRASE!

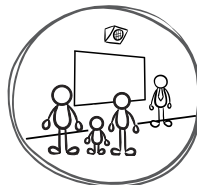


¡SUJÉTESE!

SI SE ACONSEJA, SIGA LAS INSTRUCCIONES LOCALES PARA ...



Ir a un lugar seguro o zona de evacuación.



Permanecer allí hasta que los funcionarios locales indiquen que no hay peligro de regresar.

Los maremotos pueden ocurrir en cuestión de minutos y durar por horas.

earthscope.org/shakealert
09.2023

Siempre Siga las Instrucciones de Seguridad Oficiales en caso de Tsunamis

Las autoridades estatales y locales emitirán avisos/advertencias de tsunamis. Siempre siga las instrucciones oficiales, y manténgase lejos/aléjese de las aguas costeras en caso de un terremoto o un tsunami.

OBTENGA MAYOR INFORMACIÓN SOBRE TSUNAMIS Y SEGURIDAD

Prepárese para un Tsunami

División de Seguridad Nacional y Gestión de Emergencias de Alaska

www.ready.alaska.gov

Información de Tsunamis

Centro de Terremotos de Alaska

www.earthquake.alaska.edu

Información de Advertencia de Tsunamis

Centro Nacional de Advertencias de Tsunamis
www.tsunami.gov

Información e Investigaciones de Riesgos Geológicos

Consorcio EarthScope
www.earthscope.org

Es posible que el contenido multilingüe del sitio web no esté disponible.

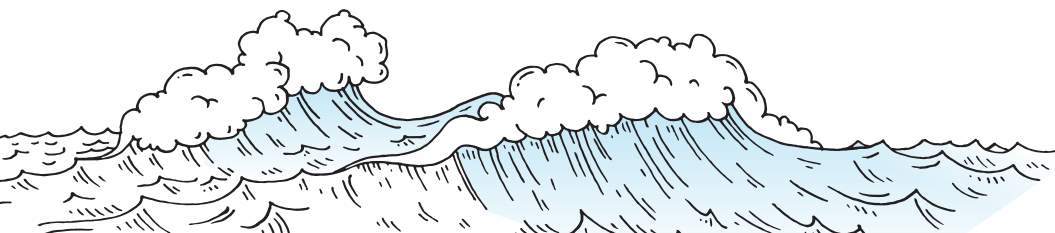
RECONOCIMIENTOS

Encuesta del Proyecto ShakeAlert del Servicio Geológico de Estados Unidos

Fundación Nacional de Ciencias / Consorcio EarthScope

Experiencia de Aprendizaje de la Geociencias para los Nativos de Alaska (ANGLE)

NOTA: Los datos e información escritos o producidos por USGS (incluyendo las gráficas e ilustraciones en este documento), se consideran estar en el dominio público estadounidense. Se solicita que se otorgue el crédito debido como: "Crédito: Departamento del Interior/USGS del Servicio Geológico de los Estados Unidos." Antes de enmendar este documento de cualquier manera (incluyendo cualquier elemento de texto, gráfico, ilustración, logotipo, paleta de colores, diseño, etc.), por favor comuníquese con: Robert de Groot, USGS, Sistema de Aviso Temprano para Terremotos ShakeAlert®, rdegroot@usgs.gov, 626-372-3262.



earthscope.org/shakealert